

## Amadeus1 Anleitung zur MwSt Umstellung

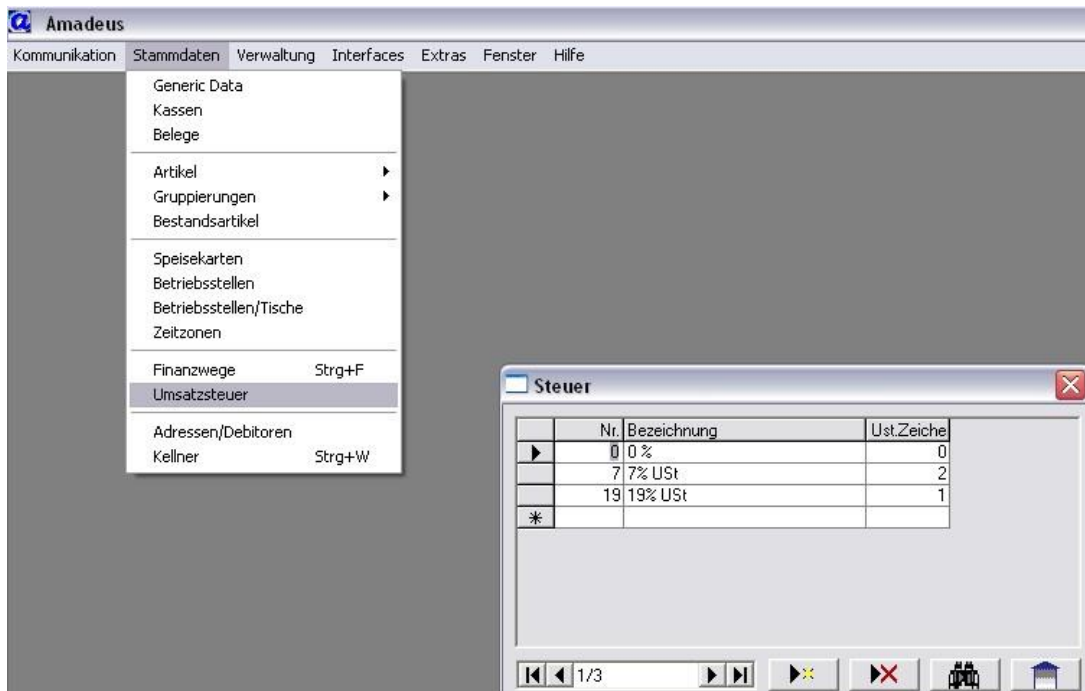
Um eine Amadeus1-Kasse mit den neuen Steuersätzen ab dem 01.07.2020 zu erweitern, gehen Sie wie folgt vor:

- Öffnen Sie das Backoffice-Programm



- Melden Sie sich ggf. als Administrator an, die Zugangsdaten sind Ihnen bekannt.

- Klicken Sie auf Stammdaten und auf Umsatzsteuer:



- Das Anlegen der neuen Steuersätze geschieht, indem Sie in der Zeile mit dem Stern in der Spalte Nr. den Wert des ersten der neuen Steuersätze:



In der Spalte Bezeichnung aber gleichen Zeile schreiben Sie entweder „5% USt“ oder „16% USt“, entsprechend des Wertes in der Spalte Nr. Der 5%-Steuersatz bekommt in der Spalte USt-Zeichen den Wert 3, der 16%-Steuersatz den Wert 4. Am Ende schaut die Steuertabelle aus wie im Bild darüber!

- Sind die Steuersätze angelegt, klicken Sie auf Stammdaten, dann auf Artikel und wieder Artikel. Es öffnet sich die Artikelverwaltung wie hier gezeigt

**Amadeus**  
 Kommunikation | Stammdaten | Verwaltung | Interfaces | Extras | Fenster | Hilfe

Generic Data  
 Kassen  
 Belege

Artikel  
 Gruppierungen  
 Bestandsartikel

Speisekarten  
 Betriebsstellen  
 Betriebsstellen/Tische  
 Zeitzonen

Finanzwege Strg+F  
 Umsatzsteuer

Adressen/Debitoren  
 Kellner Strg+W

---

**Artikelneu**

Neu Löschen Speichern Refresh Neu Preis  Alle Artikel anzeigen

ArtNr.:	Bezeichnung	FSpNr.:	Feinspartenname	MecNr.:	Mec Name	FiskalNr.:	Fiskalname:
1	als Vorspeise	410	Infotexte Speisen	0	Keine Zuordnung	0	Keine Zuordnung
2	als Hauptgang	410	Infotexte Speisen	0	Keine Zuordnung	0	Keine Zuordnung
3	als Dessert	410	Infotexte Speisen	0	Keine Zuordnung	0	Keine Zuordnung
4	Dessertangebot	5	Kalte Vorspeisen	5	Kalte Vorspeisen	0	Keine Zuordnung
5	Dolmadakia	5	Kalte Vorspeisen	5	Kalte Vorspeisen	0	Keine Zuordnung
6	Taramas	5	Kalte Vorspeisen	5	Kalte Vorspeisen	0	Keine Zuordnung
7	Feta/Tirosalata	5	Kalte Vorspeisen	5	Kalte Vorspeisen	0	Keine Zuordnung
8	kalte Vorspeise 1 Pe	5	Kalte Vorspeisen	5	Kalte Vorspeisen	0	Keine Zuordnung
9	kalte Vorspeise 2 Pe	5	Kalte Vorspeisen	5	Kalte Vorspeisen	0	Keine Zuordnung
10	Diktopus	10	Warme Vorspeisen	10	Warme Vorspeisen	0	Keine Zuordnung
11	gebr. Paprika	10	Warme Vorspeisen	10	Warme Vorspeisen	0	Keine Zuordnung
12	Tiroptakia	10	Warme Vorspeisen	10	Warme Vorspeisen	0	Keine Zuordnung
13	Saganaki	10	Warme Vorspeisen	10	Warme Vorspeisen	0	Keine Zuordnung
14	gebr. Zucchini	10	Warme Vorspeisen	10	Warme Vorspeisen	0	Keine Zuordnung
15	Piperies Florinis	10	Warme Vorspeisen	10	Warme Vorspeisen	0	Keine Zuordnung
16	gebr. Auberginen	10	Warme Vorspeisen	10	Warme Vorspeisen	0	Keine Zuordnung
17	Schafitkate aus dem	10	Warme Vorspeisen	10	Warme Vorspeisen	0	Keine Zuordnung
18	warme Vorspeisen 1	10	Warme Vorspeisen	10	Warme Vorspeisen	0	Keine Zuordnung
19	warme Vorspeisen 2	10	Warme Vorspeisen	10	Warme Vorspeisen	0	Keine Zuordnung
20	kl. Choniatiki	15	Salate	15	Salate	0	Keine Zuordnung
21	gr. Choniatiki	15	Salate	15	Salate	0	Keine Zuordnung
22	Wurstsalat	15	Salate	15	Salate	0	Keine Zuordnung
23	Krautsalat	15	Salate	15	Salate	0	Keine Zuordnung
24	Kartoffelsalat	15	Salate	15	Salate	0	Keine Zuordnung
25	Salat d. Hauses	15	Salate	15	Salate	0	Keine Zuordnung
26	Scampi Salat	15	Salate	15	Salate	0	Keine Zuordnung
27	Chiconee Salat	15	Salate	15	Salate	0	Keine Zuordnung
28	Bohnenalat	15	Salate	15	Salate	0	Keine Zuordnung
Preis 1:	Preis 2:	Preis 3:	Preis 4:	Preis 5:	Preis 6:	ResNr.:	Resortname:
7,9	0	0	0	0	0	0	Gesamtbetrieb
						Spk.karte	Speisekartennamen:
						0	Standardkarte

Artikelparameter | Preisangaben | Artikel Schnell Programmierung | Schankanlage | Arrangement

Beleg  Ust 1  Ust 2  Funktion  Sortierung

Artikel gesperrt  Doppeldruck: PLU  Mengenkontrolle   
 Tender Liste anzeigen  Farbdruk PLU   
 Tender nicht ins Minus buchen  Faxfunktion

Beleg 2  Beleg 3

Auffüllmenge  WE   
 Meldungsmenge  Panel   
 Aktuelle Menge

Verechnungsartikel

Nun gilt es für den Zeitraum vom 01.07.2020 bis 31.12.2020 beide Steuersätze bei Speisen auf 5% einzustellen, und beide Steuersätze der Getränke auf 16%. Dazu zunächst oben auf „alle Artikel anzeigen“ klicken, dann werden auch die gesperrten Artikel angezeigt. Nun den ersten Artikel anklicken und die Steuersätze wie folgt angezeigt auswählen:

The screenshot shows the 'Artikelneu' window with a table of articles and a configuration panel below it.

Artnr.:	Bezeichnung	FSpNr.:	Feinspartenname	MecNr.:	Mec Name	FiskalNr.:	Fiskalname:
1	als Vorspeise	410	Infotexte Speisen	0	Keine Zuordnung	0	keine Zuordnung
2	als Hauptgang	410	Infotexte Speisen	0	Keine Zuordnung	0	keine Zuordnung
3	als Dessert	410	Infotexte Speisen	0	Keine Zuordnung	0	keine Zuordnung
4	Oktapus eingelegt	5	Kalte Vorspeisen	5	Kalte Vorspeisen	0	keine Zuordnung
5	Dolmadakia	5	Kalte Vorspeisen	5	Kalte Vorspeisen	0	keine Zuordnung
6	Taramas	5	Kalte Vorspeisen	5	Kalte Vorspeisen	0	keine Zuordnung
7	Feta/Tirosalata	5	Kalte Vorspeisen	5	Kalte Vorspeisen	0	keine Zuordnung
8	kalte Vorspeise 1 Pe	5	Kalte Vorspeisen	5	Kalte Vorspeisen	0	keine Zuordnung

Below the table, the configuration panel shows the following settings:

- Beleg: Ferndruck 1
- Ust 1: 19% US (selected), 0% (unselected), 5% USt (unselected), 7% USt (unselected), 16% USt (unselected), 19% USt (unselected)
- Ust 2: 7% USt (selected)
- Funktion: keine Zuordnung
- Sortierung: Sort. wie Artikelverwendung
- Artikel gesperrt:
- Tender Liste anzeigen:
- Tender nicht ins Minus buchen:
- Mengenkontrolle:
- Auffüllmenge: 0
- Meldungsmenge: 0
- Aktuelle Menge: 0
- WE: 0
- Panel: 0
- Verrechnungsartikel: 0

Den Steuersatz abhängig des oben links mit einem Pfeil markierten Artikel (hier Feta/Tirosalata) auswählen: Ust 1 -> 5% Ust, Ust 2 -> 5%. Gleich nach dieser Einstellung den nächsten Artikel anklicken, (hier kalte Vorspeise 1 Pe). Die Steuerumstellung des vorherigen Artikels wird automatisch gespeichert. Zur Kontrolle dessen einfach den vorherigen Artikel erneut anklicken, es sollte bei beiden Steuersätzen 5% bzw. 16% bei Getränken eingestellt sein.

Sie arbeiten sich so durch die Artikelliste und stellen die Steuersätze wie dargestellt um.

Eine Sonderform ergibt sich, wenn Artikel eine Mehrfachbelegung konfiguriert haben:

Preis 1:	Preis 2:	Preis 3:	Preis 4:	Preis 5:	Preis 6:	ResNr.:	Ressortname:	Spkarte:	Speisekartenname:	Löschen
3,6	0	0	0	0	0	0	Gesamtbetrieb	0	Standardkarte	
4	0	0	0	0	0	0	Gesamtbetrieb	1	Abendkarte	

Beleg		Ust 1	Ust 2	Funktion	Sortierung
Ferndruck 1		5% USt	5% USt	keine Zuordnung	Sort. wie Artikelverwendung

Sie sehen, dass Kartoffelscheiben in der Standardkarte 3,60€ kosten, der gleiche Artikel aber auf der Abendkarte (gelbe Markierung) 4,00€ kostet. Auch für diese sog. Preisschiene müssen die Steuersätze angepasst werden (rote Markierung).

Wenn alle Speisen in beiden Steuersätzen 5% bzw. alle Getränke in beiden Steuersätzen 16% eingestellt haben, ist die Mehrwertsteuerumstellung fertig.